


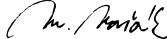



INVESTOR	KRAJSKÁ SPRÁVA A ÚDRŽBA SILNIC VYSOČINY, příspěvková organizace KOSOVSÁ 1122/16 586 01 JIHLAVA	<b>Krajská správa a údržba silnic Vysočiny</b> 
ZÁSTUPCE INVESTORA	JAROSLAV FIKAR	



SOUŘADNÝ SYSTÉM: S - JTSK

VÝŠKOVÝ SYSTÉM: B.p.v.

OZN. ZMĚNY	POPIS ZMĚNY	DATUM	PODPIS

ZHOTOVITEL	IM-PROJEKT, INŽENÝRSKÉ A MOSTNÍ KONSTRUKCE, s.r.o. VODNÍ 1, 602 00 BRNO TEL: 533 446 080-2, im-projekt@im-projekt.cz, www.im-projekt.cz	
ZAKÁZKOVÉ ČÍSLO	2022722	
ZODP. PROJEKTANT	ING. MARTIN VAŠÁK	
VYPRACOVAL	Mgr. MARKÉTA VANĚČKOVÁ	
KONTROLOVAL	ING. MARTIN VAŠÁK	



GENERÁLNÍ PROJEKTANT	IM-PROJEKT, INŽENÝRSKÉ A MOSTNÍ KONSTRUKCE, s.r.o. VODNÍ 1, 602 00 BRNO TEL: 533 446 080-2, im-projekt@im-projekt.cz, www.im-projekt.cz		
HLAVNÍ PROJEKTANT	ING. TOMÁŠ PÁTEČEK		
KRAJ: VYSOČINA	ORP: BYSTRICE NAD PERNŠTEJNEM	KATASTR: VĚŽNÁ NA MORAVĚ	
STAVBA:		FORMÁT	A4
<b>III/38711 VĚŽNÁ - ÚPRAVA SVAHU</b>  ČÁST : <b>DOKLADOVÁ ČÁST</b>		DATUM	KVĚTEN 2023
		STUPEŇ	PDPS
		ČÍSLO ZAK.	2022722
		MĚŘÍTKO	~
PŘÍLOHA:		ČÍSLO PŘÍLOHY:	ČÍSLO PARÉ:
<b>POVODŇOVÝ PLÁN</b>		<b>E.9.4</b>	

Dokumentaci lze užívat pouze ve smyslu příslušné smlouvy o dílo, výkres či jeho část může být kopírován nebo jiným způsobem rozšiřován pouze po předchozím souhlasu IM-Projekt, inženýrské a mostní konstrukce, s.r.o.

## Obsah

1.	VŠEOBECNÁ ČÁST .....	2
1.1.	IDENTIFIKAČNÍ ÚDAJE .....	2
1.2.	ÚČEL STAVBY .....	3
2.	CHARAKTERISTIKA ZÁJMOVÉHO ÚZEMÍ.....	3
2.1.	TYPY POVODNÍ .....	4
3.	DRUH A ROZSAH OHROŽENÍ, OPATŘENÍ BĚHEM STAVBY .....	4
4.	ORGANIZACE POVODŇOVÉ OCHRANY.....	5
4.1.	ÚČASTNÍCI POVODŇOVÉ OCHRANY V MÍSTĚ STAVBY .....	5
4.2.	OPATŘENÍ K OCHRANĚ PŘED POVODNĚMI .....	5
4.3.	HLÁSNÉ PROFILY .....	5
4.4.	STUPNĚ POVODŇOVÉ AKTIVITY .....	6
4.5.	ZPŮSOB VYHLAŠOVÁNÍ STUPŇŮ POVODŇOVÉ AKTIVITY.....	7
4.6.	ORGANIZACE DOPRAVY .....	7
5.	INFORMAČNÍ ZABEZPEČENÍ .....	8
6.	EVIDENČNÍ A DOKUMENTAČNÍ PRÁCE .....	9
7.	PŘÍLOHY .....	9

## **1. VŠEOBECNÁ ČÁST**

### **1.1. IDENTIFIKAČNÍ ÚDAJE**

**Stavba:** III/38711 Věžná – úprava svahu

**Druh stavby:** Stavba dopravní infrastruktury – novostavba opěrné zdi

**Stupeň dokumentace:** PDPS – Dokumentace pro provádění stavby

**Investor:** Kraj Vysočina  
Žižkova 1882/57  
586 01 JIHLAVA  
www.kr-vysocina.cz  
e-mail: posta@kr-vysocina.cz  
tel.: 564 602 111  
IČ: 70890749, DIČ: CZ70890749

**Zástupce investora:** Krajská správa a údržba silnic Vysočiny,  
příspěvková organizace  
Kosovská 1122/16  
586 01 JIHLAVA  
www.ksusv.cz  
e-mail: email@ksusv.cz  
IČ: 00090450, DIČ: CZ00090450

**Zástupce investora:** Jaroslav FIKAR  
e-mail: jaroslav.fikar@ksusv.cz  
tel.: 739 058 238

**Zpracovatel projektu:** IM-Projekt, inženýrské a mostní konstrukce, s.r.o.  
Vodní 970/1  
602 00 BRNO  
[www.im-projekt.cz](http://www.im-projekt.cz)  
e-mail: [im-projekt@im-projekt.cz](mailto:im-projekt@im-projekt.cz)  
Tel.: 533 446 080-2  
Fax: 533 446 089  
IČ: 27689328, DIČ: CZ27689328

**Hlavní inženýr projektu:** Ing. Tomáš Páteček  
e-mail: tomas.patecek@im-projekt.cz  
Tel.: 533 446 081, 773 286 446

**Zodpovědný projektant:** Ing. Martin Vašák  
Autorizovaný technik pro mosty a inženýrské konstrukce  
ČKAIT - 1002663

**Přílohu zpracoval:** Mgr. Markéta Vaněčková  
e-mail: marketa.vaneckova@im-projekt.cz  
Tel.: 533 446 080, 608 167 672

**Kraj:** Vysočina

**Obec s rozšířenou působností:** Bystřice nad Pernštejnem

**Obec s pověřeným obecním úřadem:** Bystřice nad Pernštejnem

**Obecní úřad:** Věžná

<b>Katastrální území:</b>	Věžná na Moravě; 781380
<b>Vodoprávní úřad:</b>	MÚ Bystřice nad Pernštejnem – Odbor životního prostředí
<b>Poloha:</b>	Intravilán
<b>Dotčený vodní tok:</b>	Věžná

## 1.2. ÚČEL STAVBY

Předmětem stavby je novostavba opěrné zdi v místě strmého svahu podél vodního toku po levé straně silnice III/38711 v obci Věžná, kde působením dopravní zátěže a klimatických vlivů dochází ke svahovým pohybům.

**Opěrná zeď** je navržena jako železobetonová tížná zeď. Opěrná zeď bude mít délku 80 m a výšku 2,539-4,911m nad dnem koryta potoka Věžná. Opěrná zeď bude založena plošně na železobetonovém základovém pásu. Za rubem stávajícího vodního schodu bude opěrná zeď řešena jako železobetonová úhlová založená hlubinně na mikropilotách. Dřík opěrné zdi bude z železobetonu s lící plochou ve sklonu 5:1 s obkladem z kamenného zdiva. Zeď bude vybavena železobetonovou římsou a ocelovým zábradlím se svislou výplní. Povrchy na styku se zemínou budou opatřeny systémem vodotěsných izolací proti zemní vlhkosti. Odvodnění rubu zdi bude pomocí drenáže vyústěné skrz zeď.

**Silnice III/38711** bude rekonstruována v délce 122,00m. Řešený úsek začíná provozním staničením přibližně v km 0,370, konec úseku je přibližně v km 0,453. Rekonstrukce vozovky bude spočívat v odstranění stávající konstrukce vozovky, sanaci podloží a pokládce nových konstrukčních vrstev vozovky z asfaltového betonu. Silnice je navržena v kategorii MS2 -/6,5/30 s šířkou vozovky 5,50m, s odvodňovacím proužkem šířky 0,50m z žulových kostek a obrubou po pravé straně a obrubou nebo římsou po levé straně. Silnice je navržena na návrhovou rychlost 30km/h. Směrově se silnice nachází v přímé a dále v pravotočivém oblouku o poloměru 30,00m, na který navazuje levotočivý oblouk o poloměru 140,00m a přímý úsek. Niveleta bude stoupat po směru staničení ve sklonu 3,43-9,55% směrem do středu obce. Příčný sklon silnice bude jednostranný 2,00-2,50%. Odvodnění povrchu vozovky bude řešeno pomocí podélných a příčných sklonů do uličních vpustí. V rámci rekonstrukce silnice bude provedeno napojení místních komunikací.

**Související stavba VPIC Věžná ZR III\_38711 úprava svahu** bude provedena z důvodu kolize stávajících stožárů sdělovacího vedení s opěrnou zdí. Po dobu výstavby bude provedena provizorní přeložka. Po dokončení opěrné zdi bude sdělovací vedení umístěno na nové sloupky kotvené k římsě opěrné zdi. Celková délka přeložky bude 123m. V rámci stavebního objektu bude po dobu stavby vybudována provizorní přeložka sdělovacího vedení.

Seznam stavebních objektů:

<b>SO 101</b>	<b>SILNICE III/38711</b>
<b>SO 201</b>	<b>OPĚRNÁ ZEĎ</b>

## 2. CHARAKTERISTIKA ZÁJMOVÉHO ÚZEMÍ

Stavba je situována v intravilánu obce Věžná. Silnice III/38711 prochází obcí z jihozápadu směrem do středu obce a zajišťuje tak propojení jednotlivých částí obce Věžná se silnicí III/38710. Řešený úsek se nachází mezi křižovatkou s místní komunikací a obecním úřadem. Po pravé straně silnice terén stoupá do svahu, za kterým se nacházejí rodinné domy se zahradami. Po levé straně se nachází koryto potoka Věžná a za ním rodinné domy se zahradami, obchod se smíšeným zbožím a budova obecního úřadu. Nadmořská výška terénu se pohybuje okolo 454 - 462m.n.m.

Z pohledu druhu pozemku jsou dotčené parcely využívány jako ostatní plocha nebo vodní plocha.

Projekt předpokládá se zařízením staveniště, jehož součástí budou buňky pro stavbyvedoucího a dělníky, kontejnery pro skladování náradí a materiálu, plocha pro skladování stavebního materiálu, plocha pro odstavení automobilů a chemické WC. Samotná stavba bude zásobována elektrickou energií pomocí diesel-agregátů. Zařízení staveniště bude oploceno a budou na něm zřízeny vjezdové, resp. vstupní brány. Zařízení staveniště bude umístěno na komunikaci v uzavřeném jízdním pruhu na pozemcích obce Věžná.

Napojení na zdroje v době výstavby je v zásadě možné po dohodě s majiteli nebo správcí inženýrských sítí za předpokladu splnění všech zákonných a oborových normových podmínek. S ohledem na rozsah stavby však předpokládáme spíše využití mobilních prostředků zhotovitele (cisterny na vodu, agregáty atd.). Voda na stavbě bude zajištěna pomocí plastových barelů nebo je zde také možnost připojení k veřejné vodovodní síti. Zařízení staveniště, resp. stavbu lze zásobovat proudem jak z veřejné energetické sítě, tak elektrickým proudem vyrobeným pomocí dieselových agregátů. Stavba nebude mít žádné zvláštní nároky na telekomunikační připojení. Telekomunikace bude řešena prostřednictvím stávajících sítí mobilních operátorů.

## 2.1. TYPY POVODNÍ

Místo stavby se nachází se v oblasti mírného klimatického pásu s pravidelným cyklem teplot a srážek. Mimo těchto dlouhodobých výkyvů jsou krátkodobé změny počasí způsobovány častými přechody atmosférických front, které jsou většinou doprovázeny srážkami.

Nejvyšší měsíční úhrny srážek připadají na květen až srpen, nejméně srážek je v únoru a březnu. V letních měsících se často vyskytují krátkodobé extrémní srážky bouřkového charakteru, které mají zejména lokální vliv.

Sněhová pokrývka se v dotčeném území objevuje v průměru od prosince do března a dosahuje 10 - 25 cm. Období tání sněhové pokrývky není pravidelné. Tání významné pro vznik povodní mohou nastat prakticky od prosince do dubna.

***Přírozené povodně vyskytující se v daném území lze rozdělit do několika hlavních typů:***

- zimní a jarní povodně způsobené táním sněhové pokrývky, popřípadě v kombinaci s dešťovými srážkami,
- letní povodně způsobené dlouhotrvajícími regionálními dešti.
- letní povodně způsobené krátkodobými srážkami velké intenzity zasahujícími poměrně malá území. Mohou se vyskytnout kdekoli na malých tocích.

Možnosti předpovědní povodňové služby jsou omezeny dobou doběhu povodňových průtoků.

## 3. DRUH A ROZSAH OHROŽENÍ, OPATŘENÍ BĚHEM STAVBY

Stavba se nachází v údolí vodního toku Věžná, který nemá stanovené záplavové území  $Q_{100}$ . V místě stavby k rozlivům mimo koryto toku prakticky nedochází. K rozlivům dochází až v údolí vodního toku Nedvědička, která má stanovené záplavové území  $Q_{100}$ . Potok Věžná je jejím levobřežním přítokem.

V průběhu provádění stavby nesmí být v blízkosti koryta vodního toku skladován žádný odplavitelný materiál (zemina, prkna, cement, apod.) stejně jako pohonné hmoty, maziva, oleje a nátěrové materiály. Rovněž zde nesmí docházet k dlouhodobému parkování stavebních strojů a mechanismů.

Vzhledem k předpokládanému rychlému vzestupu průtoku při přívalových srážkách na vodním toku Věžná je nutné po celou dobu stavby dodržovat preventivní opatření. Tzn. udržovat průtočnost koryta v místě stavby a při přerušení stavebních prací vyvézt z ohroženého území stavební techniku a nezabudovaný stavební materiál.

Z výše uvedeného vyplývá, že při dodržování preventivních opatření a pravidelném provádění povodňových prohlídek nehrozí nebezpečí vzniku škod.

## 4. ORGANIZACE POVODŇOVÉ OCHRANY

Ochrana před povodněmi je řízena povodňovými orgány, které ve své územní působnosti plně odpovídají za organizaci povodňové služby, řídí, koordinují a kontrolují činnost ostatních účastníků ochrany před povodněmi.

### 4.1. ÚČASTNÍCI POVODŇOVÉ OCHRANY V MÍSTĚ STAVBY

- Obec Věžná
- Povodňová komise správního obvodu obce s rozšířenou působností Bystřice nad Pernštejnem
- Český hydrometeorologický ústav
- Povodí Moravy, s.p.
- Lesy České republiky, s.p., ST – oblast povodí Dyje
- Hasičský záchranný sbor

### 4.2. OPATŘENÍ K OCHRANĚ PŘED POVODNĚMI

- **povodňové prohlídky:** V prostoru stavby se tyto prohlídky provádějí 2x nebo 3x v průběhu realizace stavby, v případě povodňové situace vícekrát. V daném místě je provádí pracovník Krajské správy a údržby silnic Vysočiny, jakožto správce dotčené komunikace.

**Správce komunikace:** Krajská správa a údržba silnic Vysočiny, p.o.

Kosovská 1122/16

586 01 JIHLAVA 1

**Správce vodního toku Věžná:** Lesy České republiky, s.p., ST – oblast povodí Dyje  
Zámek 6

675 71 NÁMĚŠŤ NAD OSLAVOU

- **předpovědní a hlásná povodňová služba:** Tuto službu zajišťují ČHMÚ a Povodí Moravy s.p. Údaje o aktuálních průtocích a vodních stavech poskytuje Vodohospodářský dispečink Povodí Moravy, s.p., tel. 541 211 737. Regionální předpovědní pracoviště ČHMÚ, pobočka Hradec Králové - tel. 495 705 011. Výstupy z monitorovacího systému hlásných profilů na vodních tocích jsou přenášeny na internet ([www.mo.cz](http://www.mo.cz)), kde je možné denně najít aktuální stavy a průtoky na jednotlivých tocích.
- **organizace hlídkové služby:** Po dobu realizace stavby provádějí hlídkovou službu určení pracovníci dodavatele stavby

### 4.3. HLÁSNÉ PROFILY

Hlásný profil povodňové služby je místo na vodním toku sloužící ke sledování průběhu povodně. Hlásné profily se podle významu dělí do tří kategorií:

- **Základní hlásné profily - kategorie A** - jsou vybrané profily s vodoměrnými stanicemi na vodohospodářsky významných vodních tocích. Informace z těchto profilů jsou nezbytné pro řízení opatření k ochraně před povodněmi na národní úrovni, nebo jsou využívány pro předpovědní povodňovou službu. Jsou profesionálně provozované ČHMÚ nebo správci vodohospodářsky významných toků (Povodí Moravy, s.p.).

Na dotčeném vodním toku Věžná se hlásný profil kategorie A nenachází. Nejbližší hlásný profil kategorie A se nachází na vodním toku Nedvědička nad soutokem s potokem Věžná (LG Rožná).

- **Doplňkové hlásné profily - kategorie B** - jsou profily na vodních tocích, které jsou nezbytné pro řízení opatření k ochraně před povodněmi na regionální (krajské) úrovni. Jsou zřizovány krajskými úřady a provozovány místně příslušnými obcemi. Oficiálně se takový profil na potoce Věžná nenachází.

- **Pomocné hlásné profily - kategorie C** - jsou účelové profily na vodních tocích, které mohou zřídit a provozovat pro své potřeby obce nebo vlastníci ohrožených nemovitostí. Každý hlásný profil kategorie C je vybaven 3 značkami odpovídajícím směrodatným limitům pro stupně povodňové aktivity s barevným rozlišením (1.SPA - zelená značka, 2.SPA - žlutá značka, 3.SPA - červená značka). Značky jsou osazeny kovovými štítky opatřenými reflexní folií zelené, žluté a červené barvy pro možnost sledování i v noci.

#### 4.4. STUPNĚ POVODŇOVÉ AKTIVITY

**Stupně povodňové aktivity (SPA)** vyjadřují míru povodňového nebezpečí. Jsou vázány na směrodatné limity, jimiž jsou zpravidla vodní stavy nebo průtoky v hlásných profilech na tocích, popřípadě na mezní nebo kritické hodnoty jiného jevu (denní úhrn srážek, hladina vody v nádrži, vznik ledových nápěchů a zácp, chod ledu, mezní nebo kritické hodnoty sledovaných jevů z hlediska bezpečnosti vodního díla apod.). U zvláštních povodní vyjadřují vývoj a míru povodňového nebezpečí na vodním díle a na území pod ním (je řešeno v samostatném metodickém pokynu).

- **I. stupeň (stav bdělosti):** se nevyhlašuje, nastává při nebezpečí povodně a zaniká, pominou-li příčiny takového nebezpečí. Vyžaduje věnovat zvýšenou pozornost vodnímu toku nebo jinému zdroji povodňového nebezpečí, zpravidla zahajuje činnost hlídková a hlásná služba. Za stav bdělosti se rovněž považuje situace označená předpovědní povodňovou službou ČHMÚ.
- **II. stupeň (stav pohotovosti):** vyhlašuje příslušný povodňový orgán v případě, že nebezpečí povodně přeroste ve skutečný povodňový jev, avšak ještě nedochází k větším rozlivům a škodám mimo koryto. Vývoj situace je nutno nadále pečlivě sledovat, aktivizují se povodňové orgány a další složky povodňové služby, uvádějí se do pohotovosti prostředky na zabezpečovací práce, podle možnosti se provádějí opatření ke zmírnění průběhu povodně.

Vyhlašuje se také při překročení mezních hodnot sledovaných jevů a skutečností na vodním díle z hlediska jeho bezpečnosti. Aktivizují se povodňové orgány a další účastníci ochrany před povodněmi, uvádějí se do pohotovosti prostředky na zabezpečovací práce, provádějí se opatření ke zmírnění průběhu povodně podle povodňového plánu.

- **III. stupeň (stav ohrožení):** vyhlašuje příslušný povodňový orgán při bezprostředním nebezpečí nebo při vzniku větších škod, při ohrožení životů a majetku v záplavovém území.

Vyhlašuje se také při dosažení kritických hodnot sledovaných jevů a skutečností na vodním díle z hlediska jeho bezpečnosti současně se zahájením nouzových opatření. Provádějí se zabezpečovací a podle potřeby záchranné práce nebo evakuace.

**Při dosažení II. stupně povodňové aktivity je nutné zajistit přemístění mechanizace mimo plochy, na nichž by mohlo dojít k rozlivům, stejně jako odvoz odplavitelného stavebního materiálu ze staveniště v blízkosti vodního toku. Po jeho překročení je nutné přerušit stavební práce.**

#### **Vyhlašování stupňů povodňové aktivity podle dešťových srážek**

Stanovení limitů pro vyhlašování SPA podle spadlých srážek je vhodné pro povodí těch toků, na kterých nejsou zřízeny hlásné profily. Jde zejména o povodí malých toků a horních částí povodí v horských oblastech s krátkou dobou koncentrace povodně, kdy čas uplynulý mezi příčinnou srážkou a průtokovou odezvou je několik desítek minut až 2 hodiny. V takových případech je velmi přibližně možné odhadnout vznik situace, odpovídající stupňům povodňové aktivity podle množství spadlých srážek a povodí. Je však nutné si uvědomit omezení, která jsou s tímto postupem spojená.

Přibližný odhad odezvy povodí na spadlé srážky je možný pouze pro dešťové srážky v letním období. Při srážkách do sněhu nebo na zamrzlou půdu tyto limity neplatí. Sněhová pokrývka odtok z deště transformují a tyto složité podmínky tvorby odtoku se obtížně simulují i moderními hydrologickými modely.

Orientační limity srážek pro dosažení SPA

Nasycenost povodí můžeme hodnotit také podle vodnosti toků či podle zkušenosti.

*Limitní srážka na povodí v mm za 24 hodin*

Povodí	Nenasycené povodí		Nasycené povodí	
Typ oblasti	1.SPA	2.SPA	1.SPA	2.SPA
Horské a podhorské	50 až 70	70 až 80	30 až 50	50 až 60
Ostatní nižší a střední	40 až 60	60 až 70	20 až 40	40 až 50

#### Orientační limity srážek pro dosažení SPA

<i>Období platnosti</i>	květen – říjen
<i>Typy oblastí</i>	horské a podhorské (orientačně nad 600 m n.m.). ostatní nižší a střední polohy.
<i>Nasycenost povodí</i>	povodí nenasycené – v posledních 10 dnech nebyly velké srážky (orientačně ne více než 5 mm za den). povodí nasycené – větší srážky v posledním období, např. 50 a více mm srážek za posledních 10 dní.

#### Stanovení SPA při ledových jevech na tocích

Povodňové stavy na vodních tocích vznikají také v důsledku nebezpečných ledových jevů v období tání a v období mrazů. Období tání je nebezpečné, když teplé počasí často doprovázené dešťovými srážkami nastupuje po období mrazů, kdy ve větším rozsahu zamrzly vodní toky. Za zvýšeného průtoku vody v tocích nastává odchod ledu a ledové kry se v určitých místech kupí a tvoří ledové zácpy. V období mrazů dochází na úsecích vodních toků s dostatečnou rychlostí vody k chodu ledové kaše. Ta tvoří v určitých místech ledové nápěchy, které ucpávají koryto a vzdouvají vodu. Tento typ povodně na vodním toku Věžná v době realizace stavby nehrozí.

#### 4.5. ZPŮSOB VYHLAŠOVÁNÍ STUPŇŮ POVODŇOVÉ AKTIVITY

První stupeň povodňové aktivity nastává při dosažení směrodatného stavu a při jeho pomnutí zaniká. Druhý a třetí stupeň povodňové aktivity vyhláší a odvolávají povodňové orgány, přičemž dosažení směrodatného stavu je objektivním podnětem k vyhlášení. Povodňové orgány však mohou vyhlásit stupně povodňové aktivity i z jiných důvodů, např. na základě výstrahy předpovědní povodňové služby ČHMÚ nebo doporučení správců povodí.

II. a III. stupeň povodňové aktivity vyhláší a odvolává pro dané území **povodňová komise obce s rozšířenou působností Bystřice nad Pernštejnem**.

#### 4.6. ORGANIZACE DOPRAVY

Rekonstrukce bude probíhat při úplné uzavírcce části silnice III/38711 v intravilánu obce Věžná. Délka uzavřeného úseku bude cca 150 m. Veškerá doprava bude po dobu rekonstrukce odkloněna na objízdne trasy. Objízdna trasa pro vozidla bude vedena po komunikaci III/38710 (Věžná – Rožná), dále pak po komunikaci III/38811 (Rožná – křížení III/38811xIII/38812), dále pak po komunikaci III/38812 (křížení III/38811xIII/38812 – křížení III/38812xmístní komunikace), dále pak po místních komunikacích (křížení III/38812xmístní komunikace – Rožná, Suché Louky – Věžná). Délka přímé trasy po silnici III/38711 je 0,6km. Délka této objízdne trasy je celkem 7,8km. Řešený úsek silnice bude pro dopravu uzavřen v délce čtyř měsíců.



**5. INFORMAČNÍ ZABEZPEČENÍ**

Mezinárodní linka tísňového volání	112
Hasičský záchranný sbor ČR	150
Policie ČR	158
Zdravotnická záchranná služba	155

**Krajské ředitelství policie kraje Vysočina**

Vrchlického 46, 587 24 JIHLAVA 974 261 111

**Krajské ředitelství policie kraje Vysočina****Územní odbor Žďár nad Sázavou**

Brněnská 23, 591 20 ŽĎÁR NAD SÁZAVOU 974 282 111

**Hasičský záchranný sbor ČR, Kraj Vysočina****Územní odbor Žďár nad Sázavou + Centrální požární stanice**

Jamská 4, 591 01 ŽĎÁR NAD SÁZAVOU 950 291 111

**Požární stanice Bystřice nad Pernštejnem**

Masarykovo náměstí 9, 593 01 Bystřice nad Pernštejnem 950 292 111

**Správce vodního toku**

Lesy České republiky, s.p., ST – oblast povodí Dyje

Zámek 6, 675 71 Náměšť nad Oslavou 956 952 111, 956 952 405

**Správce povodí:**

Povodí Moravy, s.p.

Dřevařská 11, 602 00 Brno 541 637 111

**Vodohospodářský dispečink, nepřetržitá služba 541 211 737**

**Česká inspekce životního prostředí**

Oblastní inspektorát ČIŽP Praha

Wolkerova 40/11, 160 00 Praha 6

Ústředna 233 066 111

Hlášení havárií 731 682 742

**Vodoprávní úřad**

MěÚ Bystřice nad Pernštejnem – Odbor životního prostředí

Příční 405, 593 01 Bystřice nad Pernštejnem 566 590 300, 566 590 302

**Zodpovědní pracovníci dodavatele stavby: (bude doplněno před zahájením stavby)**

.....  
 .....  
 .....  
 .....

**Povodňová komise stavby:** (bude doplněno před zahájením stavby)

.....  
.....  
.....  
.....

**Povodňová komise obce Věžná:**

**Stanoviště:** Věžná 85, 593 01

**Telefon:** 566 567 318

**E-mail:** obecvezna@seznam.cz

**Kontakt:** Jiří Veselý – starosta, tel. 736 684 775

Pavel Sádecký – místostarosta, tel. 724 970 532

**Povodňová komise ORP Bystřice nad Pernštejnem – viz příloha č.1**

## **6. EVIDENČNÍ A DOKUMENTAČNÍ PRÁCE**

Nutný rozsah evidenčních a dokumentačních prací:

- záznamy v povodňových knihách, zejména výsledky povodňových prohlídek a provedení případných následných opatření, hlášení předpovědní a hlásné povodňové služby, výsledky hlídkové služby, příkazy povodňových orgánů a jejich plnění a vznášené požadavky na jiné organizace a orgány při povodních
- zprávy o průběhu povodně a prohlídkách po povodni
- shromáždění údajů o odhadovaných nebo skutečných povodňových škodách

## **7. PŘÍLOHY**

Příloha č. 1 Povodňová komise ORP Bystřice nad Pernštejnem

Příloha č. 2 Přehledná situace M 1:10 000

Příloha č. 3 Koordinační situace stavby

Příloha č. 4 Doklady o projednání

### **UPOZORNĚNÍ:**

Jména, adresy a údaje o telefonním spojení na orgány a organizace je třeba průběžně aktualizovat! Dodavatel stavby doloží doklady o projednání.

**Brno, květen 2023**

**Vypracoval: Mgr. Markéta Vaněčková**

# Povodňová komise ORP : ORP Bystřice nad Pernštejnem

## Základní informace

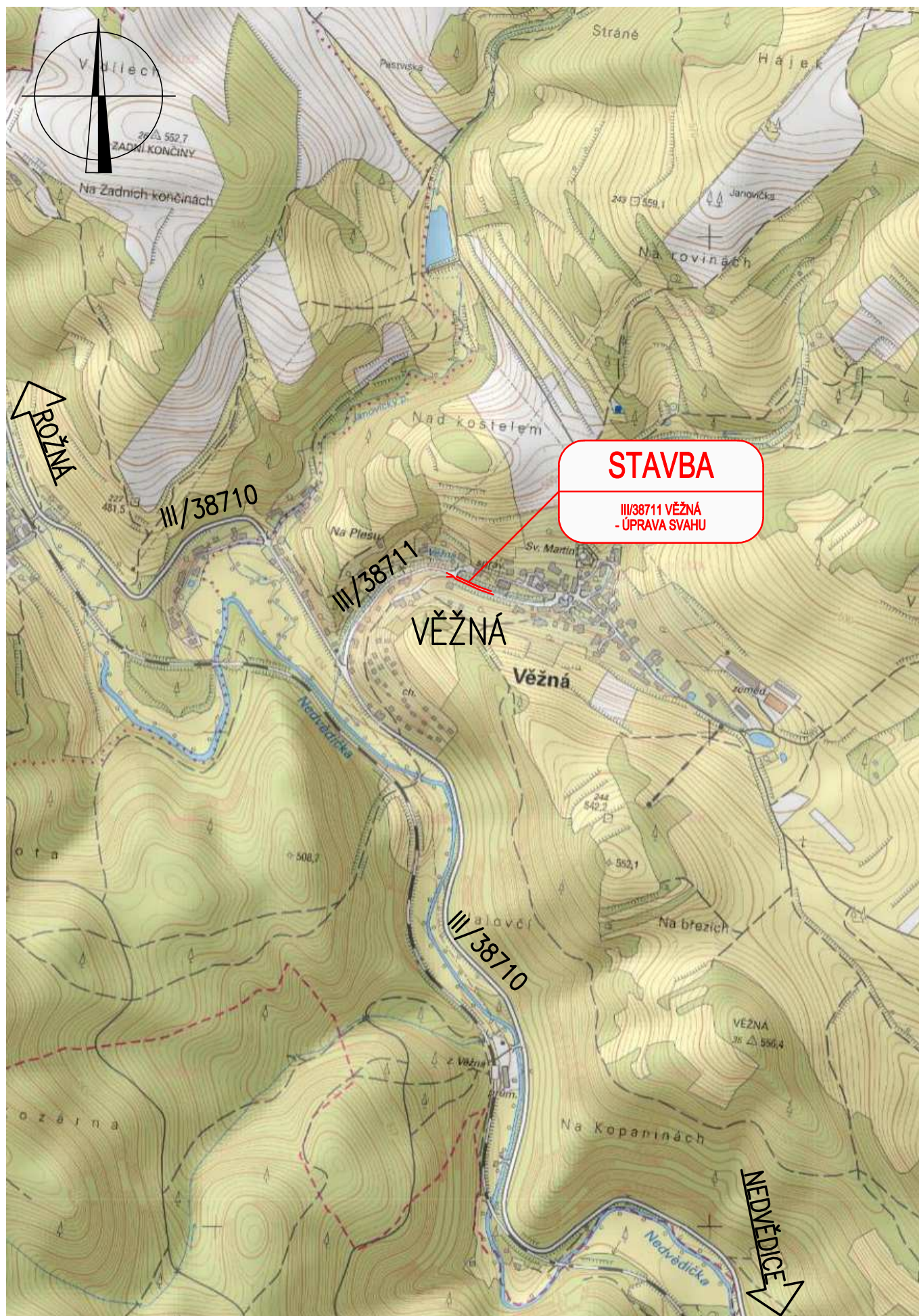
Obec:	Bystřice nad Pernštejnem	Kód obce:	1678
Ulice:	Příční	Telefon:	566551311
Číslo popisné:	405	Fax:	566590347
PSČ:	59301	e-mail:	<a href="mailto:frantisek.klimes@bystricenp.cz">frantisek.klimes@bystricenp.cz</a>
Poznámka:		WWW stránky:	<a href="http://www.bystricenp.cz">http://www.bystricenp.cz</a>

## Seznam členů povodňové komise

Jméno:	<b>Horák Martin</b>	Funkce v komisi:	<b>předseda</b>	Funkce:	<b>starosta</b>
Adresa práce:	MěÚ Bystřice nad Pernštejnem, Příční 405			Telefon práce:	<b>566590313</b>
Jméno:	<b>Ondra Emil</b>	Funkce v komisi:	<b>místopředseda</b>	Funkce:	<b>místostarosta</b>
Adresa práce:	MěÚ Bystřice nad Pernštejnem, Příční 405			Telefon práce:	<b>566590321</b>
Jméno:	<b>Klimes František</b>	Funkce v komisi:	<b>tajemník</b>	Funkce:	<b>vedoucí odboru ŽP</b>
Adresa práce:	MěÚ Bystřice nad Pernštejnem, Příční 405, 59301 Bystřice nad P.			Telefon práce:	<b>566590300</b>
Jméno:	<b>Kurfürst Vlastimil</b>	Funkce v komisi:	<b>kontaktní osoba HZS</b>	Funkce:	<b>Velitel hasičské stanice</b>
Adresa práce:	Masarykovo nám. 9, 593 01 Bystřice nad Pernštejnem			Telefon práce:	<b>950292110</b>
Jméno:	<b>Humplík Přemysl</b>	Funkce v komisi:	<b>člen</b>	Funkce:	<b>správce toků rajonu 205</b>
Adresa práce:	Zámek 6, 675 71 Náměšť nad Oslavou			Telefon práce:	<b>956952405</b>
Jméno:	<b>Ondra Marek</b>	Funkce v komisi:	<b>člen</b>	Funkce:	<b>referent odboru ŽP - vodní hosp.</b>
Adresa práce:	MěÚ Bystřice nad Pernštejnem, Příční 405, 593 01 Bystřice nad Pernštejnem			Telefon práce:	<b>566590325</b>
Jméno:	<b>Pecina David</b>	Funkce v komisi:	<b>člen</b>	Funkce:	<b>vedoucí obvodního oddělení</b>
Adresa práce:	Obvodní oddělení policie Bystřice nad Pernštejnem, Nádražní 159, 593 01 Bystřice nad Pernštejnem			Telefon práce:	<b>974282701</b>
Jméno:	<b>Straka Karel</b>	Funkce v komisi:	<b>člen</b>	Funkce:	<b>vedoucí provozu Bystřice nad Pernštejnem</b>
Adresa práce:	K Pernštejnu 626, 593 01 Bystřice nad Pernštejnem			Telefon práce:	<b>566550286</b>



# SITUACE OBLASTI STAVBY 1:10 000





# KOORDINAČNÍ SITUAČNÍ VÝKRES M 1:250



## LEGENDA KATASTRU A ZÁBORŮ:

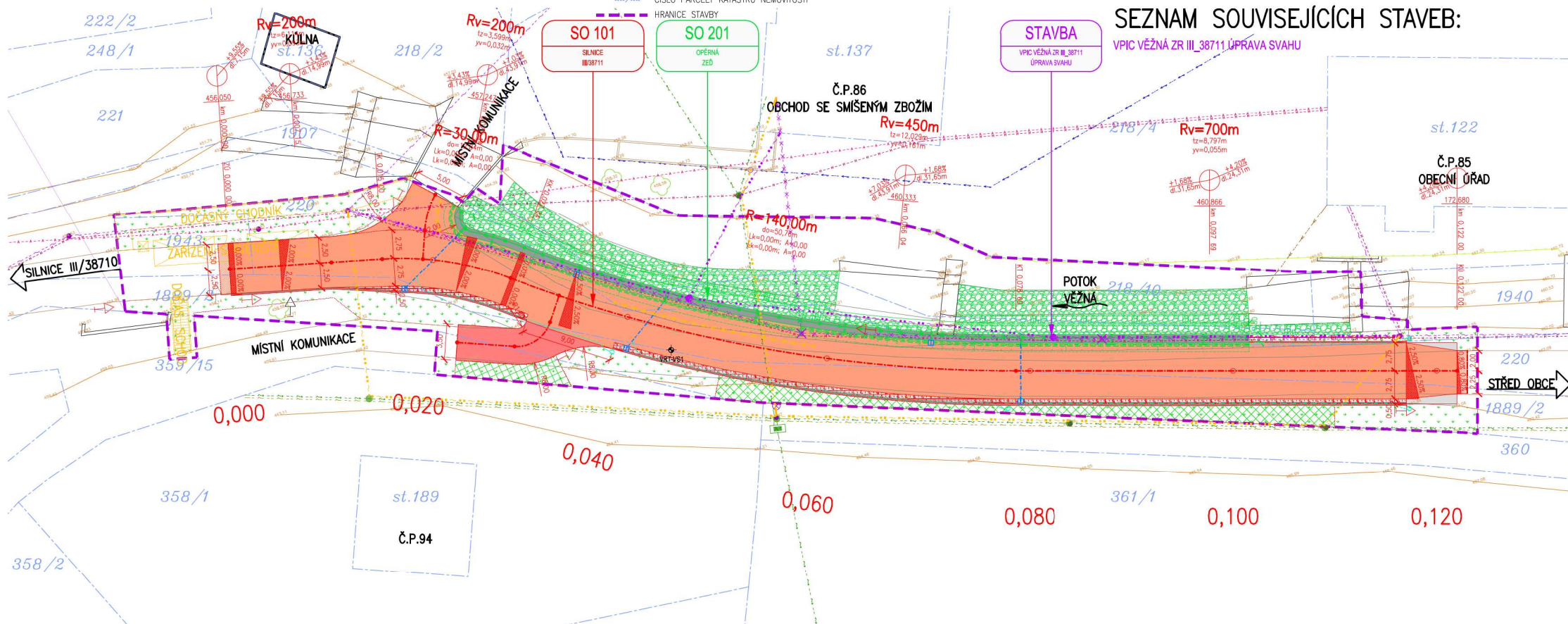
- +—+—+— HRANICE KATASTRÁLNÍCH ÚZEMÍ
- HRANICE PARCELY KATASTRU NEMOVITOSTÍ
- xx/xx ČÍSLO PARCELY KATASTRU NEMOVITOSTÍ
- HRANICE STAVBY

## SEZNAM STAVEBNÍCH OBJEKTŮ:

- SO 101 - SILNICE III/38711
- SO 201 - OPĚRNÁ ZĚď

## SEZNAM SOUVISEJÍCÍCH STAVEB:

- STAVBA VPC VĚZNÁ ZR III\_38711 ÚPRAVA SVAHU
- VPC VĚZNÁ ZR III\_38711 ÚPRAVA SVAHU



LESY ČESKÉ REPUBLIKY, S.P., ST - oblast povodí Dyje, Náměšť nad Oslavou

Zámek 6, Náměšť nad Oslavou 675 71, tel. +420956952111, st952@lesycr.cz, ID DS: e8jcfns

**IM-Projekt, inženýrské a  
mostní konstrukce, s.r.o.  
Markéta Vaněčková  
Vodní 1  
602 00 Brno**



VÁŠ DOPIS ZN.	ČÍSLO JEDNACÍ LCR952/033641/2023	SPISOVÁ ZNAČKA	DATUM 15.05.2023
VYŘIZUJE Ing. Humplík Přemysl	TELEFON 956 952 405	GSM 725 257 341	FAX E-MAIL Premysl.Humplik@lesycr.cz

**Vyjádření správce toků k Vaši žádosti k havarijnímu plánu a povodňovému plánu pro záměr „III/38711 Věžná – úprava svahu“**

Účel: havarijní plán a povodňový plán  
Zpracovatel: IM-Projekt, inženýrské a mostní konstrukce, s.r.o.

Výše uvedeným záměrem jsou dotčeny zájmy Lesů České republiky, s. p., Správa toků – oblast povodí Dyje, pověřená správou vodního toku **Věžná** (IDVT 10200642, ČHP 4-15-01-0660).

Havarijní plán naplňuje předběžná opatření proti havárii, činnosti při vzniku havárie a činnosti pro odstranění případné havárie. Povodňový plán rovněž správně definuje možná povodňová rizika a činnosti při vzniku povodně. V obou plánech jsou správně uvedeny kontakty na správce toku.



**Správce vodního toku souhlasí s výše uvedeným záměrem**

S pozdravem

Ing. Pavel Hopjan  
Vedoucí Správy toků – oblast povodí Dyje  
Lesy České republiky, s.p.  
VZ: Antonín Ryček

IM-Projekt

Inženýrské a mostní konstrukce, s.r.o.

Vodní 1

602 00 Brno

VÁŠ DOPIS ZNAČKY/ZE DNE

NAŠE ZNAČKA

PM-22431/2023/5419/ju

VYŘIZUJE

Ing. Michaela Juříčková

+420 541 637 562

[jurickova@pmo.cz](mailto:jurickova@pmo.cz)

MÍSTO/DATUM

Brno

31. května 2023

## Havarijní a Povodňový plán pro stavbu „III/38711 Věžná – úprava svahu“ – stanovisko

Povodí Moravy, s.p. byl předložen Havarijní a Povodňový plán pro stavbu „III/38711 Věžná – úprava svahu“ k.ú. Věžná na Moravě, se žádostí o stanovisko.

Havarijní plán byl vypracován na základě ustanovení § 39, odst. 2 písm. a) zákona č. 254/2001 Sb. o vodách v platném znění (vodní zákon), v rozsahu stanoveném vyhláškou č. 450/2005 Sb. ve znění vyhlášky č. 175/2011 Sb.

Povodňový plán byl vypracován na základě ustanovení § 71, odst. 4 zákona č. 254/2001 Sb. o vodách v platném znění (vodní zákon).

Předmětem stavby je novostavba opěrné zdi v místě strmého svahu podél vodního toku po levé straně silnice III/38711 v obci Věžná, kde působením dopravní zátěže a klimatických vlivů dochází ke svahovým pohybům.

K předloženému havarijnímu plánu máme následující:

Do odstavce 2. *Úvodní část* je třeba doplnit zhotovitele stavby.

Do odstavce 5.2. je třeba doplnit osoby (vč. kontaktů) odpovědné za dodržování havarijního plánu.

K předloženému povodňovému plánu máme následující:

Do odstavce 5. *Informační zabezpečení* je třeba doplnit zodpovědné pracovníky dodavatele stavby a povodňovou komisi stavby.

Dále doporučujeme doplnit konkrétní limity pro dosažení stupňů povodňové aktivity platné pro stavbu.

S pozdravem

**Ing. Marek Viskot**

vedoucí vodohospodářského dispečinku

Povodí Moravy, s.p.



MBNPX00DJ94D

**Městský úřad Bystřice nad Pernštejnem**  
**odbor životního prostředí**  
**Příční 405, Bystřice nad Pernštejnem, PSČ 593 01**

Č. spisu: SBYS 13644/2023/OŽP/Jo  
Č. j.: BYS 15159/2023/2020/OŽP/Jo

V Bystřici nad Pernštejnem  
dne 14. června 2023

**ROZHODNUTÍ**  
**SCHVÁLENÍ PLÁNU OPATŘENÍ PRO PŘÍPADY HAVÁRIE**

**Výroková část:**

Městský úřad Bystřice nad Pernštejnem, odbor životního prostředí (dále také jen „odbor ŽP“), jako vodoprávní úřad věcně příslušný podle § 104 odst. 2 písm. c) a § 106 odst. 1 zákona č. 254/2001 Sb., o vodách a o změně některých zákonů (vodní zákon), ve znění pozdějších předpisů (dále jen „vodní zákon“), a místně příslušný podle § 11 odst. 1 písm. a) zákona č. 500/2004 Sb., správního řádu, ve znění pozdějších předpisů (dále jen „správní řád“), žadateli o schválení havarijního a povodňového plánu

**Krajská správa a údržba silnic Vysočiny, příspěvková organizace, (IČO 00090450), Kosovská 1122/16, 586 01 Jihlava, kterou zastupuje**

**IM-Projekt, inženýrské stavby a mostní konstrukce, s. r. o., (IČO 27689328), Vodní 970/1, 602 00 Brno**

(dále jen „žadatel“ a „uživatel“)

**I. Podle § 39 odst. 2 písm. a) vodního zákona**

**schvaluje plán opatření pro případy havárie**

s názvem:

**„Havarijní plán III/38711 Věžná – úprava svahu“**

(dále jen „havarijní plán“ či „HP“) pro

Ucelené provozní území – místo stavby:

Předmětem stavebního záměru je novostavba opěrné zdi v místě strmého svahu podél vodního toku Věžná (IDVT 10200642) po levé straně silnice III/38711 v obci Věžná, kde působením dopravní zátěže a klimatických vlivů dochází ke svahovým pohybům.

katastrální území	Věžná
hydrogeologický rajon	6560
útvary podzemních vod	65602 – Krystalinikum v povodí Svratky – Svitava po soutoku s tokem Punkva
hydrologické pořadí povodí	4-15-01-0600
vodní tok	IDVT 10200642 – Věžná

Závadné látky

se kterými uživatel v uceleném provozním území v rámci stavby zachází:

Ropné uhlovodíky:

1. Benzín
2. Nafta
3. Oleje – převodové, motorové
4. Nátěrové hmoty izolací
5. Hydrofobní nátěry říms



Uživatel je povinen dodržet následující podmínky:

1. Zajistí, aby bylo zabezpečeno (ze strany dodavatele) plnění jednotlivých povinností vyplývajících z předloženého havarijního plánu tak, aby nedocházelo k ohrožování bezpečnosti osob, majetku, vodních ekosystémů a jiných chráněných zájmů a zhoršení životního prostředí.
2. Každou změnu ve způsobu nebo rozsahu nakládání se závadnými látkami ve smyslu výše citovaných předpisů nechat předem schválit vodoprávním úřadem. Změna musí být odsouhlasena správcem toku.
3. Platnost schváleného havarijního plánu se stanovuje na dobu provádění stavby „III/38815 Vír – most ev. č. 38815-2“, nejdéle však do 30.6.2028.

**II. vodoprávní úřad na základě svého posouzení****potvrzuje soulad povodňového plánu**

s názvem: „Povodňový plán III/38711 Věžná – úprava svahu“. Předložený povodňový plán je v souladu s povodňovým plánem ORP Bystřice nad Pernštejnem.

Účastníci řízení, na něž se vztahuje rozhodnutí správního orgánu:

Krajská správa a údržba silnic Vysočiny, příspěvková organizace, (IČO 00090450), Kosovská 1122/16, 586 01 Jihlava

**Odůvodnění:**

Městský úřad Bystřice nad Pernštejnem, odbor životního prostředí (dále jen „odbor ŽP“) obdržel dne 1.6.2023 od uživatele ke schválení havarijní plán, v souladu s § 39 odst. 2 písm. a) vodního zákona (pod č. j. BYS 13644/2023/OŽP/Jo). Uvedeným dnem bylo zahájeno vodoprávní řízení.

Uživatel doložil:

1. Havarijní plán s názvem „Havarijní plán III/38711 Věžná – úprava svahu“, který v květnu 2023 vypracovala Mgr. Markéta Vaněčková, zodpovědný projektant Ing. Martin Vašák - ČKAIT 1002663 - IM-Projekt, inženýrské stavby a mostní konstrukce, s. r. o., (IČO 27689328), Vodní 970/1, 602 00 Brno
2. Povodňový plán s názvem: „Povodňový plán III/38711 Věžná – úprava svahu“, který v květnu 2023 vypracovala Mgr. Markéta Vaněčková, zodpovědný projektant Ing. Martin Vašák - ČKAIT 1002663 - IM-Projekt, inženýrské stavby a mostní konstrukce, s. r. o., (IČO 27689328), Vodní 970/1, 602 00 Brno
3. Povodí Moravy, s. p., Dřevařská 932/11, 602 00 Brno – vyjádření správce povodí ke stavbě zn. PM-22431/2023/5419/ju ze dne 31.5.2023
4. Lesy České republiky, s. p., oblast povodí Dyje, Zámek 6, 675 71 Náměšť nad Oslavou, vyjádření správce vodního toku ke stavbě č.j. LCR952/033641/2023 ze dne 15.5.2023.

Odbor ŽP přezkoumal předložený havarijní plán. HP je vypracován v souladu s vyhláškou č. 450/2005 Sb., o náležitostech nakládání se závadnými látkami a náležitostech havarijního plánu, způsobu a rozsahu hlášení havárií, jejich zneškodňování a odstraňování jejich škodlivých následků, ve znění pozdějších předpisů (dále jen „vyhláška“) a je v souladu s podmínkami správce povodí a příslušného správce vodního toku stanovenými v jejich výše uvedených vyjádřeních. Jelikož dodavatel stavebních prací není v současné době znám, budou tyto údaje doplněny žadatelem, po vybrání dodavatele.

Předložený havarijní plán dle § 5 vyhlášky jednoznačně určuje ucelené provozní území, pro který je zpracován, uživatele závadných látek, zpracovatele HP, osoby zajišťující plnění úkolů podle HP, seznam závadných látek, se kterými je zacházeno, seznam zařízení, ve kterých se se závadnými látkami zachází, popis cesty odtoku odpadních a srážkových vod, popis možných cest havarijního odtoku závadných látek, výčet konstrukčních a organizačních preventivních opatření a prostředků využitelných při bezprostředním odstraňování příčin a následků havárie, popis postupu při vzniku



MBNPX00DJ94D

havárie, zásady ochrany a bezpečnosti práce při havárii a její likvidaci, telefonní spojení na zainteresované osoby, postup předávání hlášení o vzniku havárie, údaje o umístění kopií havarijního plánu, popis způsobu vedení záznamů o opatřeních dle HP, popis kontrolního systému, zásady odstraňování odpadů vzniklých při zneškodňování havárie.

Předložený havarijní plán je dostatečným podkladem pro vydání rozhodnutí, vodoprávní úřad schvaluje předložený HP v souladu s § 115 odst. 11 vodního zákona dle § 71 odst. 1 správního řádu bezodkladně.

Věcná a grafická část předloženého povodňového plánu je vypracovaná v souladu s povodňovým plánem obce s rozšířenou působností Bystřice nad Pernštejnem.

### **Poučení účastníků:**

Proti tomuto rozhodnutí může účastník řízení podat podle ustanovení § 81 odst. 1 správního řádu odvolání ve lhůtě do 15 dnů ode dne jeho oznámení ke Krajskému úřadu Kraje Vysočina, Žižkova 1882/57, 587 33 Jihlava, a to podáním učiněným u odboru životního prostředí Městského úřadu Bystřice nad Pernštejnem. Podané odvolání má odkladný účinek.

*Otisk úředního razítka*

Ing. František Klimeš  
vedoucí odboru životního prostředí

### **Obdrží:**

#### Účastníci řízení (dodejky)

Účastník řízení dle § 27 odst. 1 správního řádu – uživatel:

IM-Projekt, inženýrské stavby a mostní konstrukce, s. r. o., Vodní 970/1, 602 00 Brno, IDDS: 3dtbsqc

#### Další účastníci řízení dle § 115 odst. 4 a 5 vodního zákona – obec, správce vodního toku (pokud se řízení dotýká vodního toku):

Obec Věžná (IČO 00599921), Věžná 85, 593 01 Bystřice nad Pernštejnem, IDDS: k65bqqy

Lesy České republiky s. p., oblast povodí Dyje, Zámek 6, 675 71 Náměšť nad Oslavou, IDDS: e8jcfsn

#### Ostatní

Povodí Moravy, s. p. Dřevařská 932/11, 602 00 Brno, IDDS: m49t8gw

Vyřizuje: Bc. Kristýna Joklová, tel.: 566 590 302, e-mail: kristyna.joklova@bystricenp.cz

Vypraveno: 15. 6. 2023